

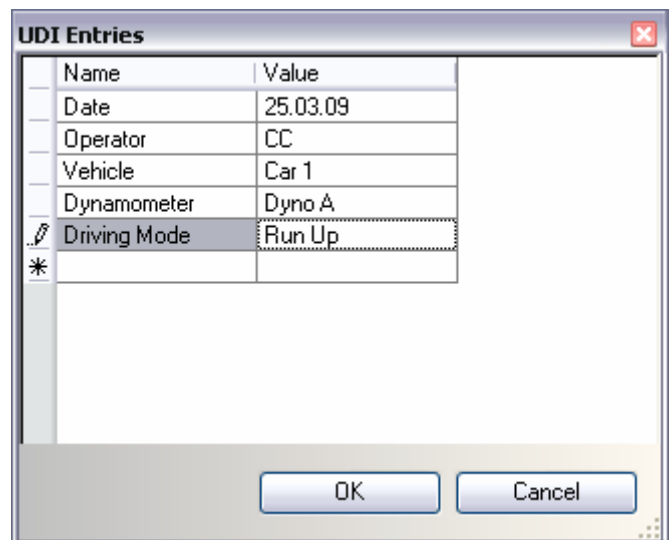
Utilisation des informations définies par l'utilisateur

Que sont les informations définies par l'utilisateur ?

- Les informations définies par l'utilisateur (en anglais « User Defined Information », UDI) sont des informations qui sont sauvegardées en plus de l'enregistrement audio.
- Ces informations sont renseignées selon un schéma particulier défini par l'utilisateur. Dans le domaine de l'automobile, ces informations supplémentaires peuvent par exemple concerner le véhicule, le banc d'essai utilisé ou l'état du véhicule.
- Les informations UDI sauvegardées peuvent par exemple être affichées à l'aide du logiciel HEAD Explorer Extension¹ ou du logiciel d'analyse ArtemiS dans l'analyseur interactif, le visualiseur et le générateur de rapports

Enregistrements accompagnés d'UDI

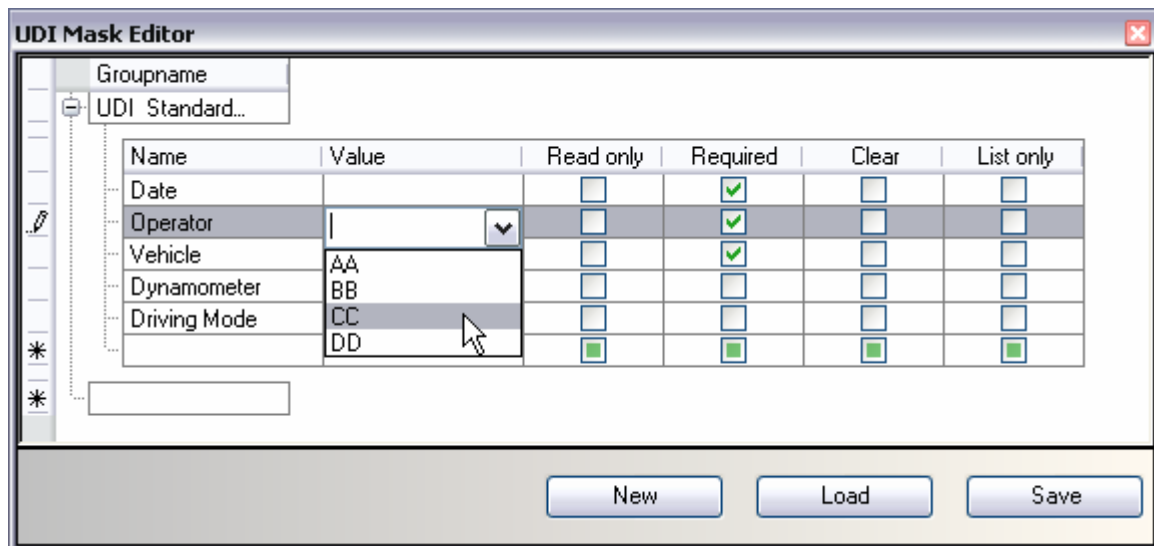
- Le logiciel d'enregistrement HEADRecorder permet de sauvegarder aisément les UDI directement avec l'enregistrement. L'option « Entrées UDI » du menu « Outils » (en anglais, « Tools » -> « UDI Entries ») permet de définir des UDI qui seront sauvegardées sous la même forme à chaque enregistrement.
- Au besoin, il est possible d'utiliser l'« éditeur de modèles UDI » dans le menu « Outils » (en anglais, « Tools » -> « UDI Mask Editor ») pour pouvoir définir des UDI différentes pour chaque enregistrement. Vous pouvez alors y définir un modèle de saisie qui devra ensuite être rempli avant ou après chaque enregistrement.
- La fenêtre de l'éditeur s'ouvre en cliquant sur l'option « Éditeur de modèles UDI » dans le menu « Outils » (en anglais, « Tools »). Entrez le nom de l'UDI dans le champ de gauche (par ex., « Driving Mode ») et indiquez une valeur pour cette UDI dans celui de droite. Ce champ peut aussi rester vide. Vous pouvez ainsi définir les différents éléments de recherche au fur et à mesure.



Name	Value
Date	25.03.09
Operator	CC
Vehicle	Car 1
Dynamometer	Dyno A
Driving Mode	Run Up
*	

¹ HEAD Explorer Extension est un logiciel sans clé électronique de HEAD acoustics. Vous trouverez une description de ses utilisations possibles dans l'Application Note intitulée « Logiciels HEAD acoustics sans clé électronique ». Veuillez nous contacter si vous désirez utiliser le logiciel HEAD Explorer Extension. Votre interlocuteur HEAD acoustics se tient à votre disposition.

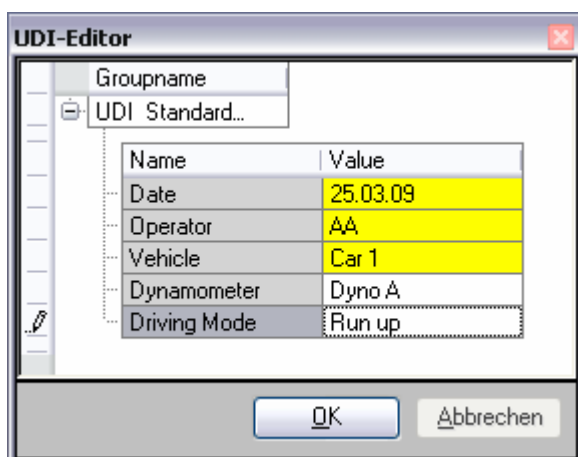
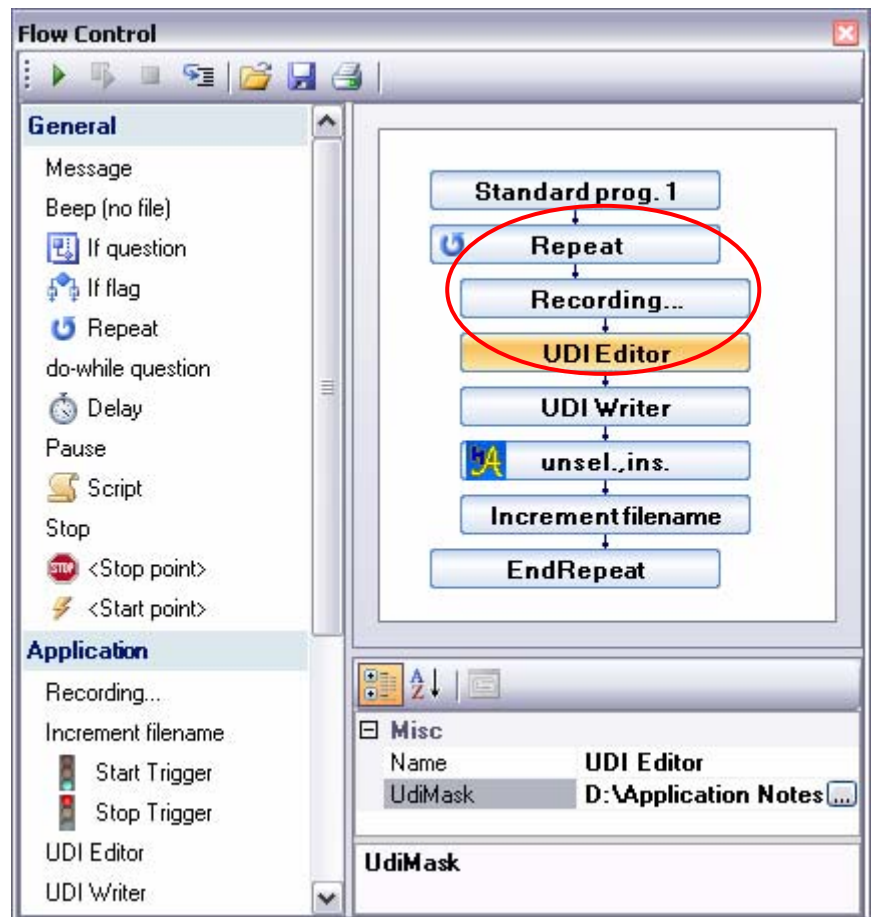
- Dans l'éditeur, vous avez la possibilité de définir une liste de contenus pour un nom dans laquelle vous pourrez par la suite aisément sélectionner une entrée lorsque vous saisissez des UDI.



Saisissez pour cela dans le champ de droite de l'éditeur la première entrée qui devra apparaître dans la liste et appuyez sur les touches [Alt] + [Entrée]. Saisissez ensuite la deuxième entrée de la liste, etc.

- Si l'option « Liste seule. » (en anglais « List only ») est cochée, seules les UDI contenues dans la liste peuvent être sélectionnées. Si cette option n'est pas cochée, vous pourrez sélectionner ultérieurement le contenu dans la liste ou l'entrer manuellement.
- Si un champ est protégé par la mention « Lecture seule » (en anglais, « Read only »), il pourra par la suite être affiché, mais pas édité.
- Si l'option « Var. requise » (en anglais, « Required ») est cochée, le champ correspondant devra être rempli. Ces champs sont ensuite surlignés en jaune dans le modèle de saisie.
- Si la case « Effacer » (en anglais « Clear ») est cochée, la valeur de cette UDI devra être saisie à chaque fois. Si elle n'est pas cochée, c'est la valeur indiquée lors de la configuration ou la dernière valeur saisie qui apparaît. Vous n'êtes ainsi pas obligé de recommencer la saisie des UDI semblables.
- Les boutons « Nouveau », « Charger » et « Sauvegarder » (en anglais, « New », « Load », « Save ») permettent de créer, charger et sauvegarder des modèles de saisie. Vous pouvez ainsi créer des modèles de saisie UDI pour différentes mesures (par exemple parcours mesuré et banc d'essai).

- Pour que les UDI d'un modèle de saisie soient sauvegardées avec une mesure, le modèle doit être ouvert par l'intermédiaire du gestionnaire des étapes de mesure². On ouvre pour cela l'éditeur pour le gestionnaire et on interrompt ce dernier. On peut ensuite intégrer les blocs nécessaires dans le gestionnaire des étapes de mesure. Lorsque les UDI peuvent être définies avant la mesure, le bloc « UDI Editor » est inséré avant le bloc « Enregistrement » (en anglais, « Recording »). Le modèle de saisie des UDI peut alors être sélectionné sur la page de propriétés.
- Mais vous pouvez aussi saisir des UDI une fois la mesure réalisée, ce qui vous permet p.ex. d'y indiquer les événements marquants étant intervenus pendant la mesure. Le bloc « UDI Editor » doit alors être inséré avec le bloc « Écriture UDI » (en anglais, « UDI Writer ») après le bloc d'enregistrement. Vous devez ensuite sélectionner le modèle de saisie dans l'éditeur d'UDI pour que les UDI souhaitées soient insérées dans la mesure qui vient d'être sauvegardée.



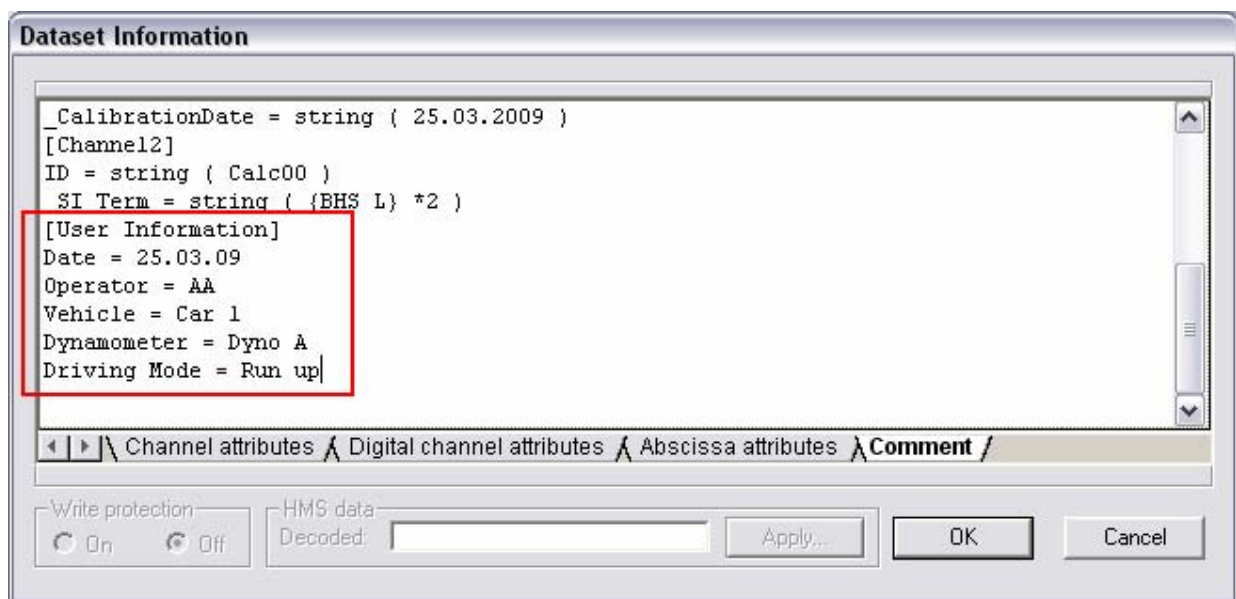
- Ce type de gestionnaire des étapes de mesure ouvre l'éditeur UDI après la mesure dans lequel vous pouvez alors sauvegarder toutes les informations nécessaires après coup.

² Vous trouverez la description de l'utilisation du gestionnaire des étapes de mesure du HEADRecorder dans l'Application Note du même nom.

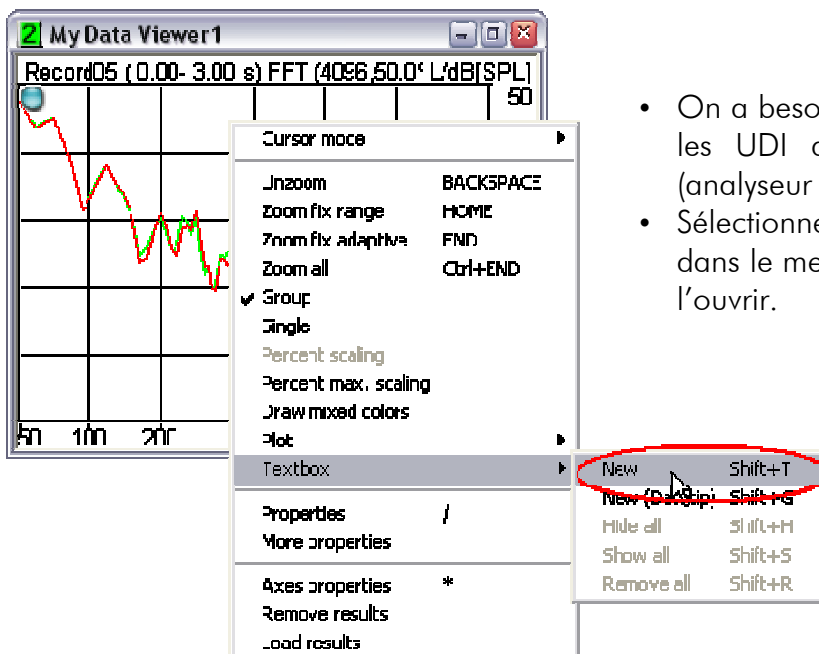
Utilisation des UDI dans ArtemiS

Affichage des UDI

- Les UDI peuvent être interrogées sous ArtemiS par l'intermédiaire des informations sur les données. Vous devez pour cela ouvrir la page de propriétés du fichier audio dans ArtemiS. En cliquant sur le bouton « Info sur les données » (en anglais, « Dataset Info ») une fenêtre s'ouvre, dans laquelle s'affichent les UDI sous l'onglet « Commentaire » (en anglais, « Comment »), à la fin de la liste des informations. Vous pouvez aussi y éditer directement les UDI. En cliquant sur le bouton OK, vous sauvegardez les modifications.

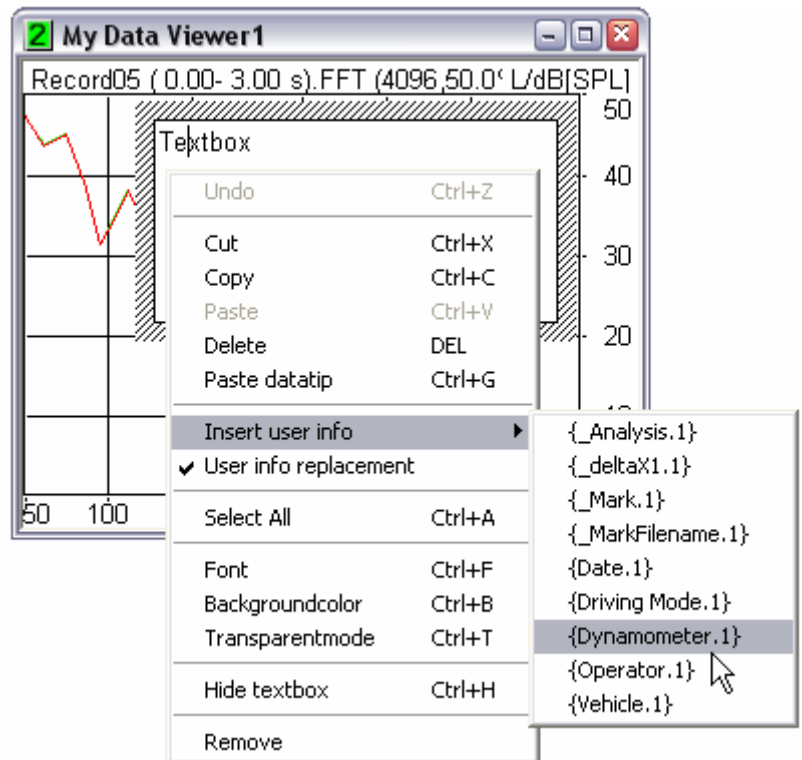


Affichage dans le diagramme



- On a besoin d'une zone de texte pour y afficher les UDI dans un diagramme dans ArtemiS (analyseur interactif ou visualiseur).
- Sélectionnez pour cela l'option correspondante dans le menu contextuel et cliquez à droite pour l'ouvrir.

- Cliquez ensuite à nouveau à droite dans la zone de texte pour en ouvrir le menu contextuel et sélectionnez les UDI de votre choix contenues dans la liste.
- Cette liste contient également des informations concernant l'analyse réalisée ; elles sont précédées d'un « _ ».

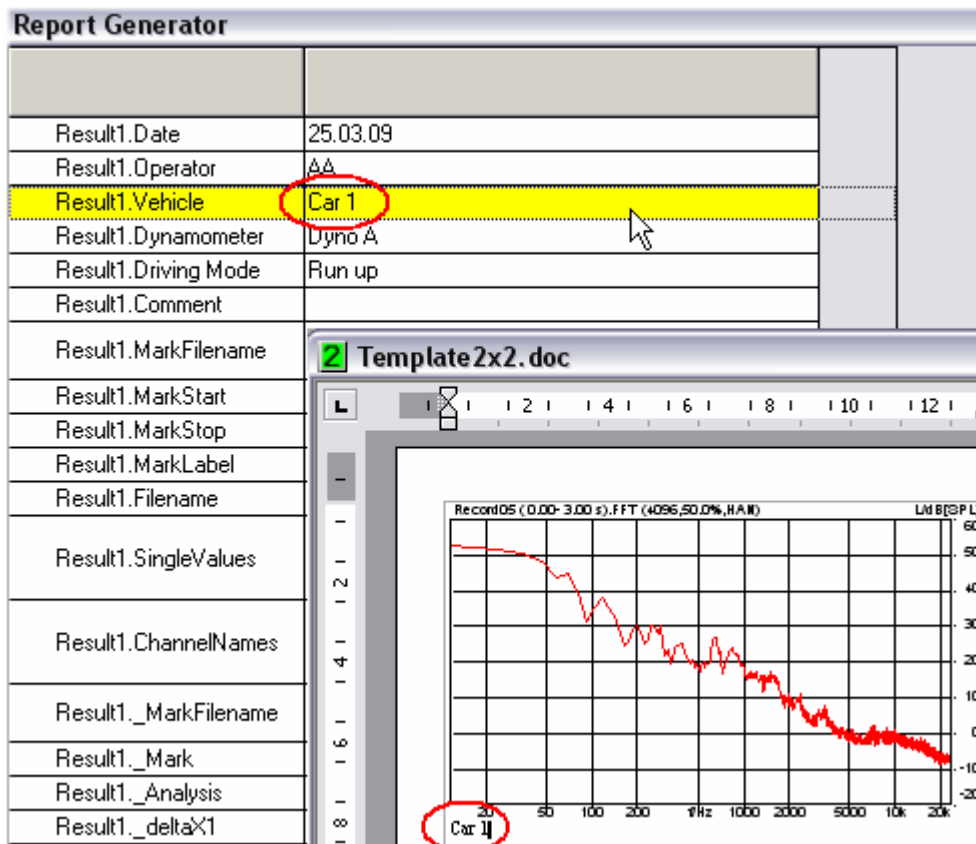


- Tant que le curseur de la souris se trouve dans la zone de texte, les noms des variables UDI sont affichés entre accolades.
- S'il ne s'y trouve plus, ce sont alors les contenus de ces variables UDI qui sont représentés.
- Lorsque les diagrammes sont ainsi configurés, vous pouvez les copier normalement dans le presse-papiers en appuyant sur les touches [Ctrl] + [C] ou [Ctrl] + [F].

Générateur de rapports avec UDI

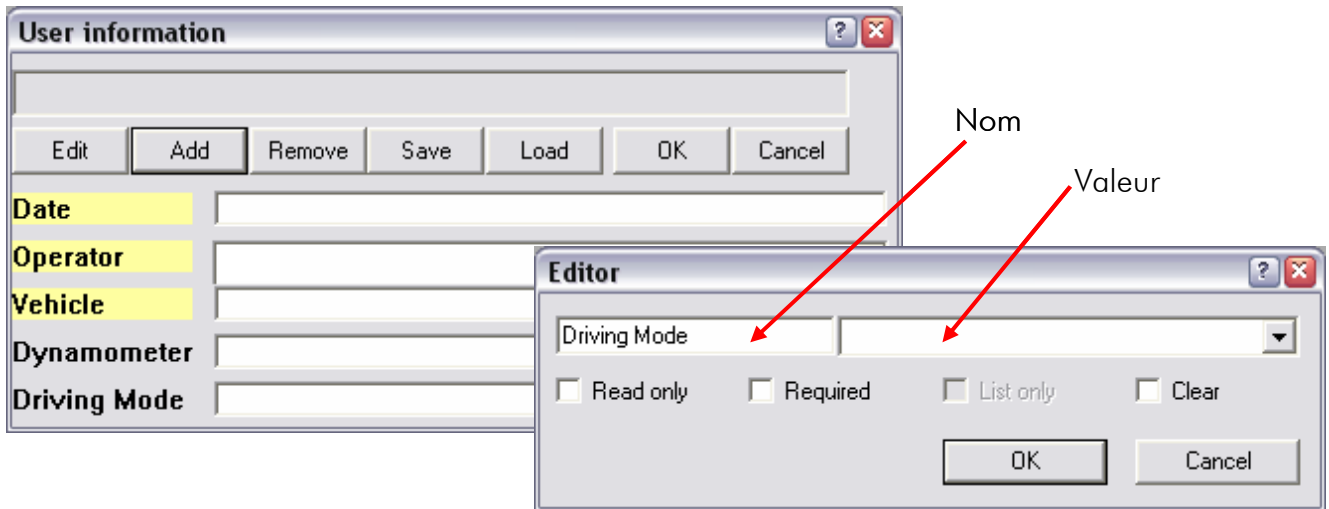
- La fonction de générateur de rapports d'ArtemiS³ permet de réaliser des rapports de mesure de manière simple et automatique. Les UDI entrées peuvent ici aussi être utilisées. Les UDI sont affichées dans la vue « Variables » du mode configuration du générateur de rapports et peuvent être insérées dans un modèle de rapport en cliquant dessus.
- Lorsque vous utilisez des modèles configurés de la sorte, les UDI correspondantes (si elles existent) sont insérées à l'endroit que vous aurez spécifié lorsqu'un rapport sera automatiquement généré.

³ Il existe aussi une Application Note sur le générateur de rapports téléchargeable dans la zone de téléchargement de HEAD acoustics.

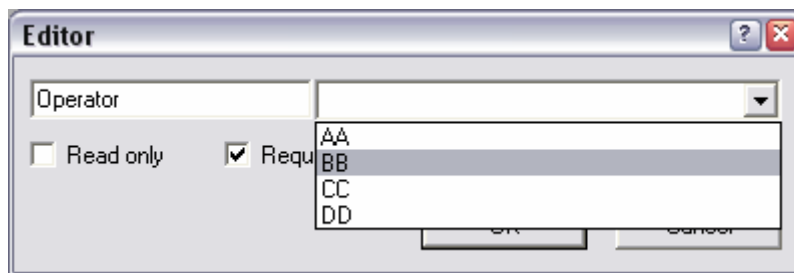


Saisie d'UDI une fois l'enregistrement réalisé

- Les UDI peuvent bien entendu aussi être saisies après coup dans ArtemiS. Vous devez d'abord définir un modèle de saisie comme vous l'avez déjà fait pour le HEADRecorder.
- Vous devez d'abord ouvrir une fenêtre en utilisant l'option « Informations définies par l'utilisateur » (en anglais « User-defined Info ») dans le menu Édition en cliquant sur « Insérer » (en anglais, « Add ») dans la fenêtre de l'éditeur.
- Entrez le nom dans le champ gauche (par ex. « Driving Mode »). Vous pouvez prédéfinir une valeur par défaut dans le champ de droite, mais vous pouvez également le laisser vide. Vous pouvez définir les UDI souhaitées au fur et à mesure en cliquant à chaque fois sur « Insérer ».

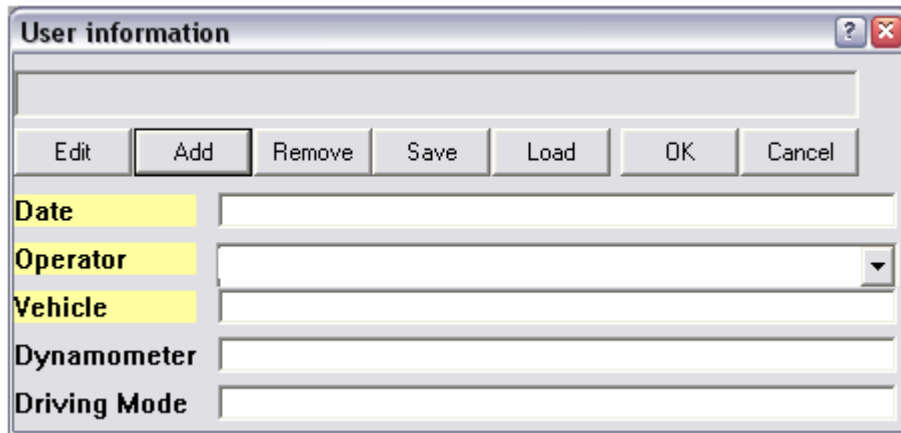


- Tout comme dans le HEADRecorder, vous pouvez ici aussi prédéfinir une liste de contenus dans laquelle vous pourrez ensuite en sélectionner un lors de la saisie des UDI.

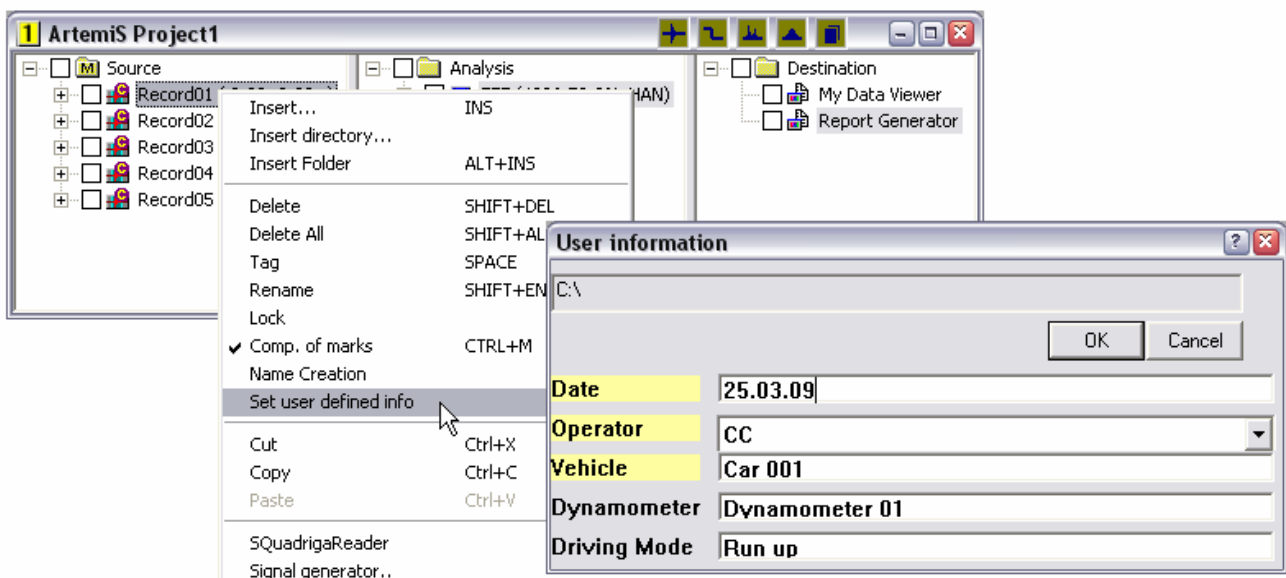


- Saisissez d'abord dans le champ de droite de l'éditeur l'entrée devant apparaître en premier dans la liste et appuyez ensuite sur les touches [Entrée] et [Ctrl]. Saisissez ensuite la deuxième entrée de la liste, etc.

- Les fonctions « Protection en écriture », « Var. requise », « Effacer » et « Liste seulement » sont les mêmes que celles décrites dans le HEADRecorder.
- Le fait de cliquer sur « OK » permet d'insérer l'UDI dans la liste et de fermer l'éditeur.
- Dans la fenêtre « Informations Définies par l'Utilisateur », vous pouvez éditer, insérer ou effacer les noms et valeurs en utilisant les commandes « Éditer », « Insérer » et « Effacer » (en anglais, « Edit », « Add », « Remove »).



- Les boutons « Sauvegarder » et « Charger » (en anglais, « Save » et « Load ») servent à sauvegarder un modèle de saisie et à ouvrir un modèle de saisie déjà sauvegardé.
- Vous pouvez fermer la fenêtre UDI en cliquant sur « OK » et « Cancel » (annuler).
- Une fois le modèle de saisie défini dans ArtemiS, il peut être appliqué à des fichiers de signaux individuels ou à un dossier complet de fichiers. Cliquez pour cela à droite sur le fichier ou le dossier et sélectionnez la commande « Informations Définies par l'Utilisateur » (en anglais, « Set user defined infos »). Le modèle de saisie préalablement chargé s'ouvre alors dans lequel vous pouvez entrer les informations supplémentaires.



Avez-vous une question à poser à l'auteur de cet article ? Écrivez-nous : Application-Notes@HEAD-acoustics.de.

Nous serons heureux de lire vos réactions !