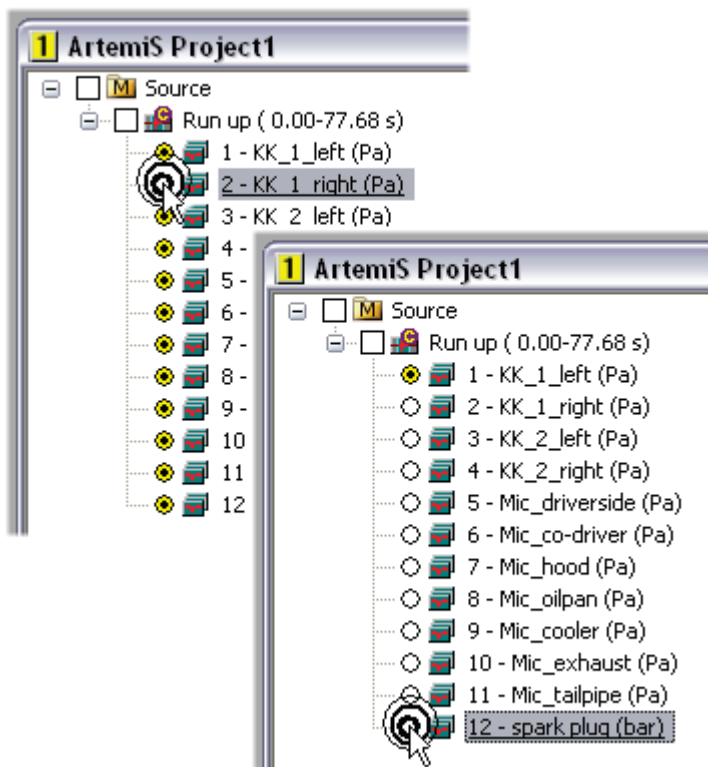


Trucs et astuces pour l'utilisation d'ArtemiS

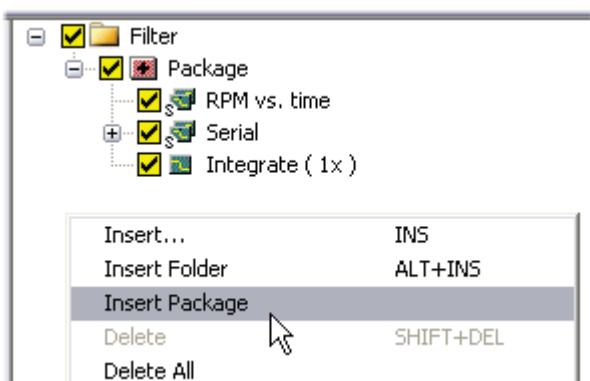
Cette *Application Note* contient de nombreux trucs et astuces qui facilitent et accélèrent le travail avec ArtemiS. Il s'agit de conseils d'utilisation pour différents domaines d'ArtemiS.

Sélectionner des voies dans la zone des données



- Pour désactiver simultanément plusieurs voies sélectionnées d'un segment, cliquez d'abord à gauche sur la première voie devant être désactivée, puis sur la dernière, en appuyant simultanément sur la touche Maj.
- Il s'agit de la même méthode que celle qui peut être utilisée dans l'explorateur Windows et elle peut aussi être utilisée pour activer des voies individuelles situées les unes en dessous des autres, ou pour (dés)activer des segments, des analyses, etc.
- Vous pouvez également l'utiliser pour (dés)activer les dossiers d'un même niveau.
- Ce type de sélection multiple peut aussi être utilisé à d'autres endroits, comme par ex. pour la sélection des voies sur la page de propriété du diagramme.

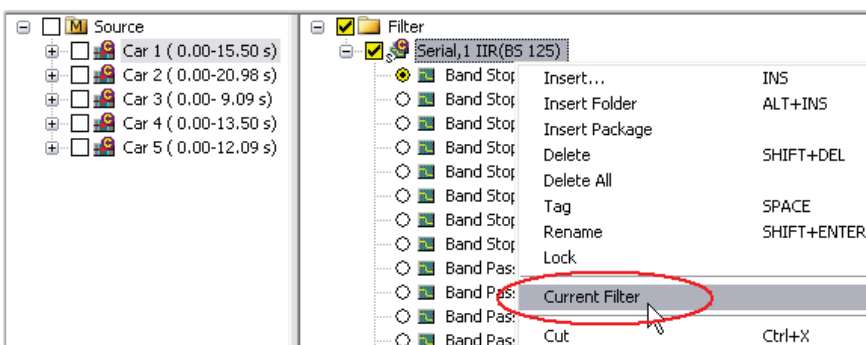
Fonction Package




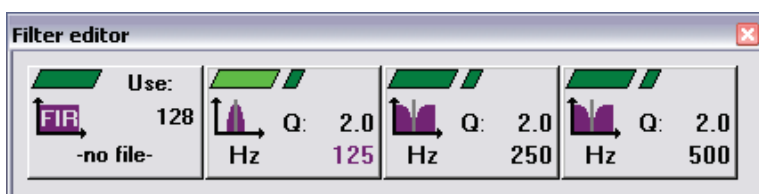
- La fonction Package permet le traitement successif de différents éléments dans une zone. Un Package est non seulement disponible dans la zone des filtres, mais aussi dans la zone des statistiques. Il est ici par exemple possible de combiner un élément Statistic à un élément Channel Calc.
- L'exemple montre un Package dans la zone des filtres contenant un élément réf. vs temps, un filtre passe-haut et une fonction d'intégration.
- Tous ces éléments seront traités successivement si le Package est activé. (Si ces éléments n'étaient pas contenus dans un Package, mais qu'ils étaient sélectionnés individuellement dans la zone des filtres, ArtemiS générerait alors trois fichiers de résultat au lieu d'un seul.)

Current Filter (filtre actuel)

- Le filtrage en temps réel est également possible pendant une reproduction audio¹ dans la zone des données. Sélectionnez pour cela l'option « Current Filter » (Filtre actuel) située dans le menu contextuel du filtre dans la zone des filtres.



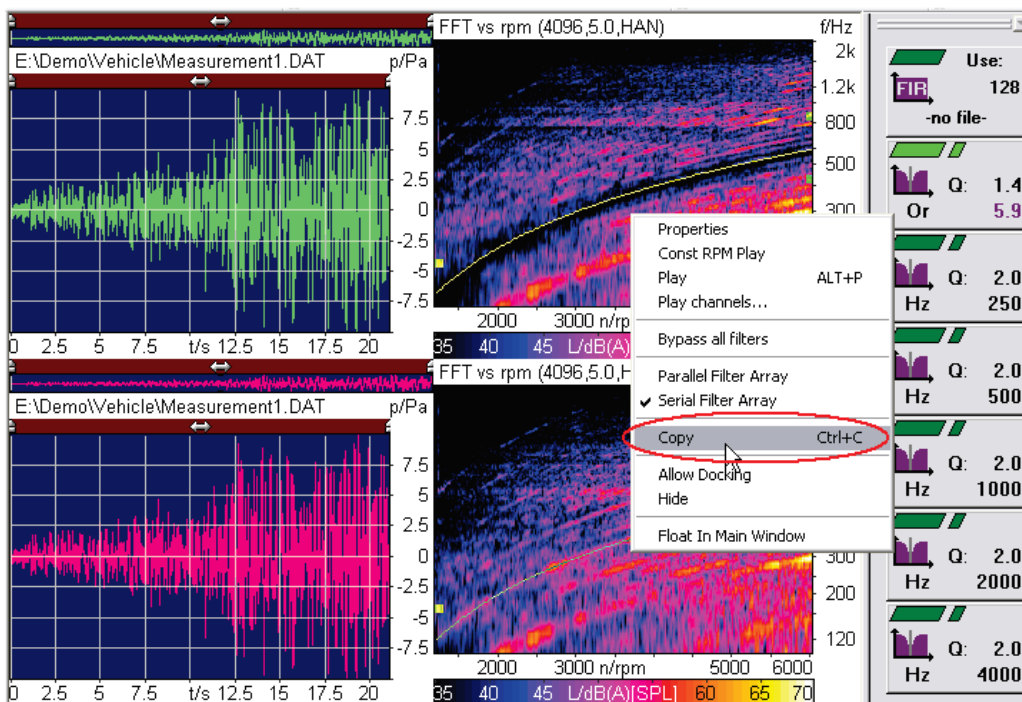
- Le filtre est accompagné de la lettre minuscule « C » et chaque fichier sélectionné dans la zone des données est reproduit filtré.
- De plus, un affichage du bas de l'interface ArtemiS indique que le filtre est utilisé lors de la reproduction sonore.
- Avec le bouton de l'éditeur de filtres , il est possible d'ouvrir un éditeur qui permet une configuration simple du filtre actuel.



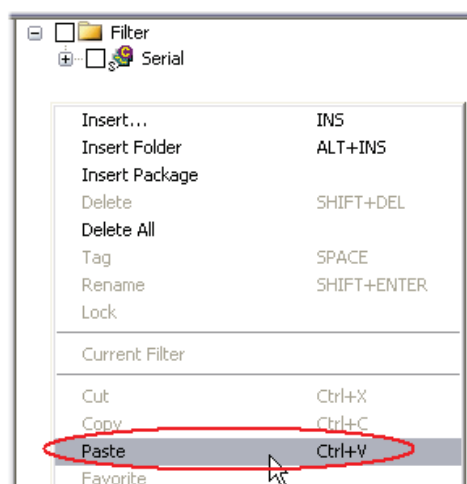
¹ Pour la reproduction sonore avec ArtemiS, vous avez besoin de l'option ATP01

Copier un filtre

- Dans l'analyseur interactif, il est possible d'analyser un bruit avec précision en utilisant le curseur de réécoute et le filtrage en temps réel. L'écoute et l'étude simultanée des résultats d'analyse permettent de juger un bruit en profondeur.
- A l'aide du filtrage interactif et de l'éditeur de filtres, il est possible de trouver des réglages optimaux du filtrage qui permet d'améliorer la qualité sonore des enregistrements.
- Afin de pouvoir garder les paramètres de filtre et de pouvoir les utiliser pour d'autres fichiers de signaux, vous pouvez copier le filtre et l'insérer dans la zone des filtres d'un projet.

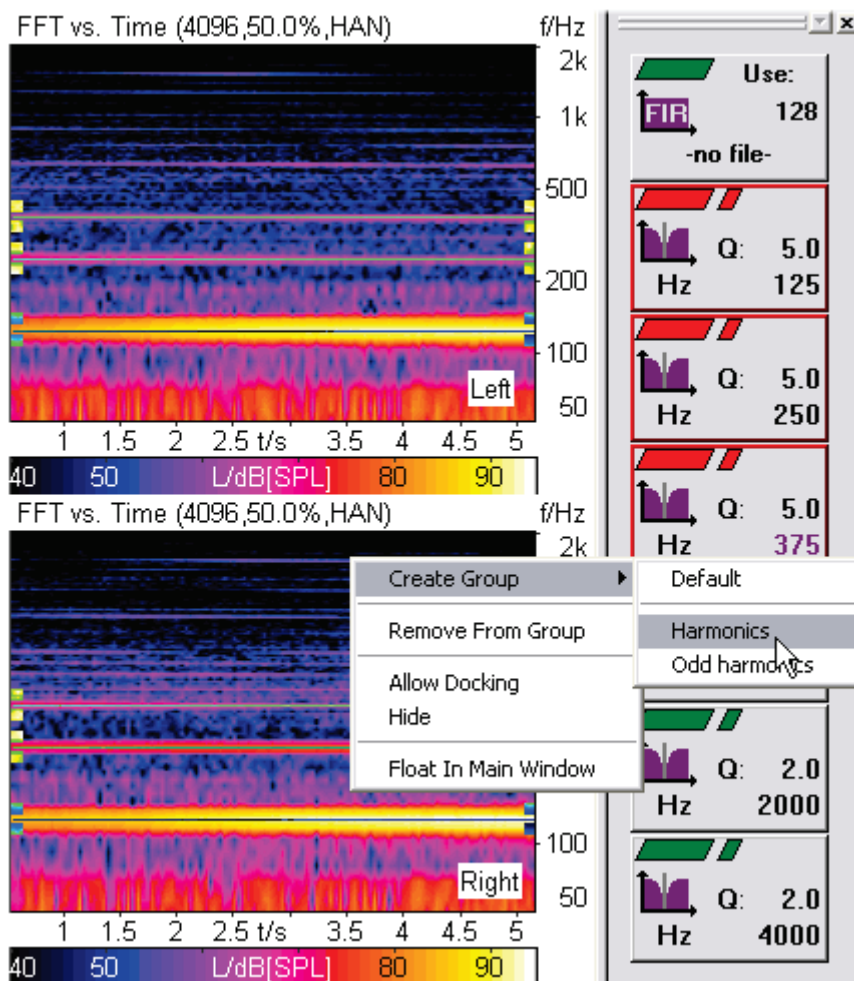


- Copier le filtre dans l'éditeur de filtres à l'aide de la commande « Copy » (copier) ou en appuyant sur les touches [Ctrl] + [C], et insérez-le dans la zone des filtres d'un projet ouvert à l'aide de la commande « Paste » (coller) ou en appuyant sur les touches [Ctrl] + [V].



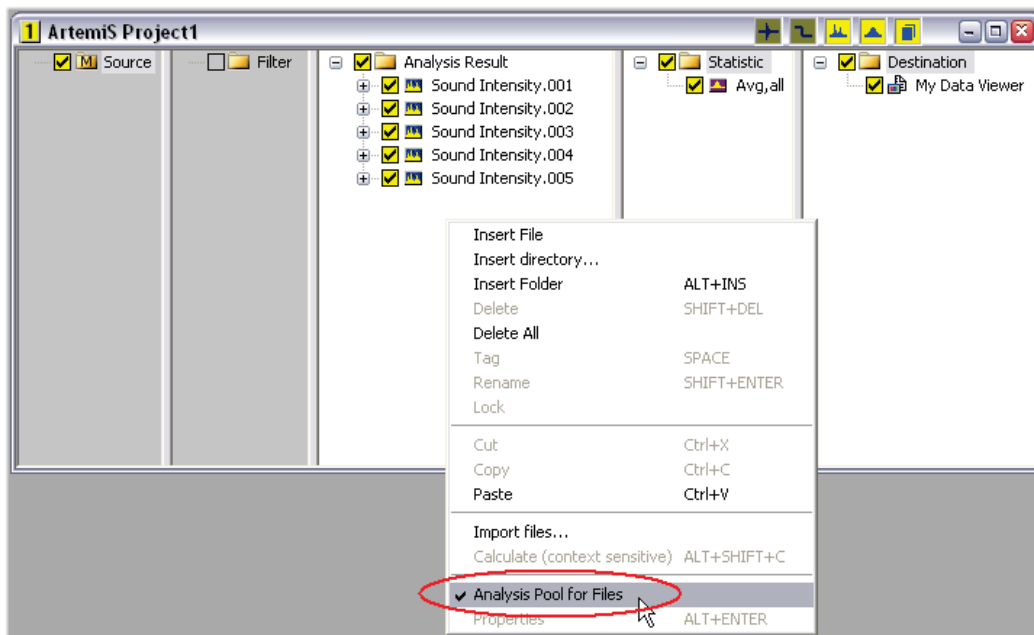
Regroupement de filtres

- Dans l'éditeur de filtres, il est possible de regrouper plusieurs filtres afin de faciliter le filtrage en temps réel : en restant appuyé sur la touche [Ctrl], vous pouvez sélectionner les filtres que vous voulez regrouper en cliquant à gauche en haut à droite du bouton *Filter* de chaque filtre. Ouvrez ensuite le menu contextuel en cliquant à droite pour sélectionner l'option « Create Groups » (Créer groupe).



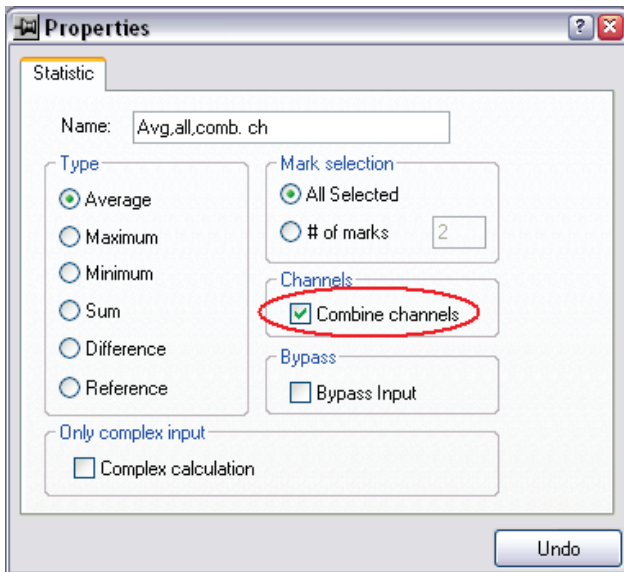
- Si vous sélectionnez l'option « Default » (par défaut), les fréquences des différents filtres resteront inchangées, alors que les options « Harmonics » (harmoniques) et « Odd harmonics » (harmoniques impaires) adaptent les fréquences à celle du premier filtre qui est celle traitée comme fréquence de base.
- Les propriétés qui doivent être modifiées pour l'ensemble d'un groupe peuvent être paramétrées sur la page de propriétés des filtres. Vous pouvez ainsi par exemple modifier la qualité de tous les filtres regroupés en même temps.
- ArtemiS est capable de créer jusqu'à quatre groupes de filtres.

Analysis Pool for Files (zone des analyses pour fichiers)



- Le menu contextuel de la zone des analyses contient l'option « Analysis Pool for Files » (zone des analyses pour fichiers).
- Dès que le mode « Analysis Pool for Files » est activé, la zone des données et la zone des filtres d'un projet sont affichées en gris et leurs contenus ne seront pas pris en compte dans le calcul. Il est à présent possible d'insérer des fichiers de résultat calculés auparavant dans la zone des analyses.
- Il est ainsi possible de réorganiser dans un visualiseur des résultats déjà existants et sauvegardés dans des fichiers ou de post-traiter des résultats sauvegardés dans la zone des statistiques.
- De plus, il est possible avec l'export-fichier d'écrire les fichiers contenant les résultats des analyses directement dans la zone des analyses pour fichiers.

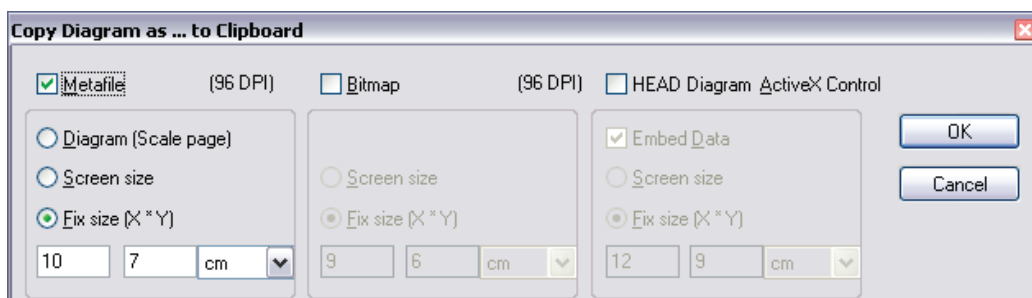
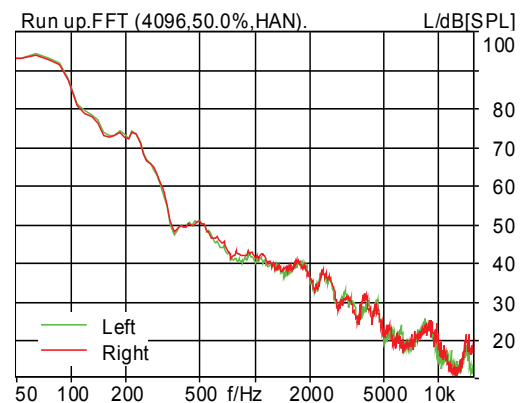
Statistics



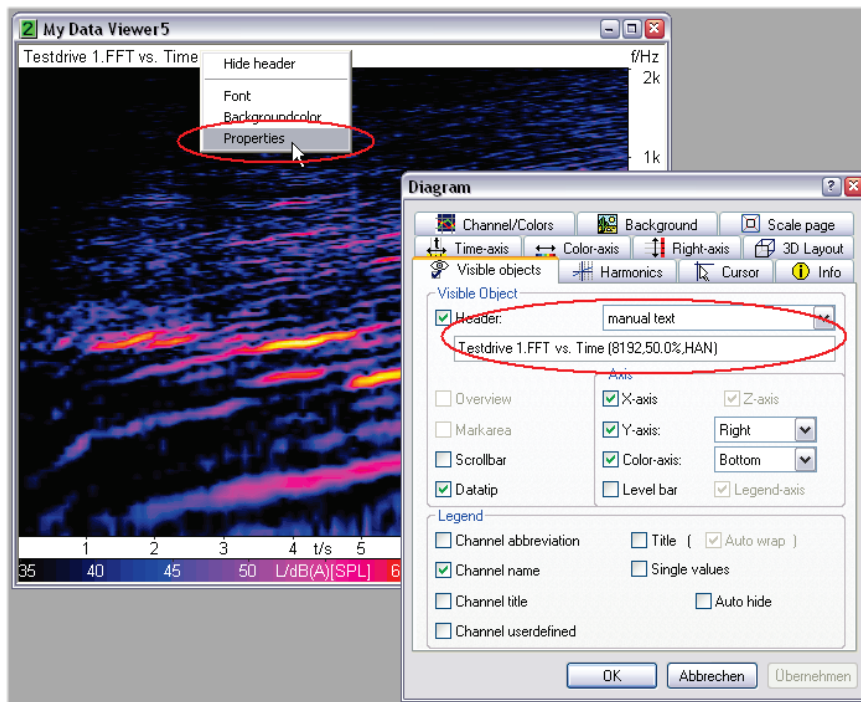
- Dans la zone des statistiques, l'élément *Statistics* permet de réaliser des calculs statistiques (par ex. moyennage, différence, etc.) Pour ces calculs statistiques, les voies d'un ou de plusieurs fichiers peuvent être regroupées de différentes manières. C'est l'option « Combine channels » (calcul sur les voies) qui permet de paramétrer cette opération.
- Si la case « Combine Channels » n'est pas cochée, les voies de différents fichiers sont reliées, c.-à-d. la voie 1 du fichier 1, la voie 2 du fichier 2, la voie 3 du fichier 3, etc.
- Si la case « Combine Channels » est cochée, les voies d'un même fichier sont regroupées, c.-à-d. la voie 1 du fichier 1, la voie 2 du fichier 2, la voie 3 du fichier 3, etc.

Copier des diagrammes dans le presse-papiers

- L'option « Copy Metafile » (copier métafile) contenue dans le menu d'édition (ou les touches [Ctrl] + [F]) permet de copier le diagramme actif dans le presse-papiers.
- Il est possible de déterminer le format de la copie du graphique via la page des propriétés (appel raccourci [shift]+ [ctrl]+[F]). Le contenu du presse papier peut alors être inséré avec [ctrl]+[V] par ex. dans un document Word,
- Le format « Metafile » permet d'exporter un diagramme dans un document (p.ex. Word) sans perte de qualité. A l'inverse du format « Bitmap », le format « Metafile » permet une édition des éléments du diagramme sous Word (choisir « Modifier l'image » dans le menu contextuel d'un graphe inséré sous Word.
- Lors de l'export comme „HEAD Diagram ActiveX Control“ il est possible de configurer le diagramme de manière active sous Word (modifications des axes, des couleurs de courbe, etc...) - voir aussi la note application „diagrammes animés“ à ce sujet.



Affichage du titre dans le diagramme



- L'affichage du titre d'un diagramme est en général composé par ArtemiS à partir du nom du fichier et de celui du segment. Ce titre peut cependant aussi être modifié manuellement.
- Sélectionnez pour cela l'option « More properties » (propriétés étendues) dans le menu contextuel (en cliquant à droite dans le diagramme), une fenêtre s'ouvre alors, dans laquelle il est possible de décider de la configuration du titre en « automatique » (angl. « auto text ») ou « utilisateur » (angl. « manual text »). Un texte au choix peut alors être rentré dans le champ situé en dessous.

Avez-vous une question à poser à l'auteur de cet article ? Écrivez-nous : imke.hauswirth@head-acoustics.de

Nous serons heureux de prendre connaissance de vos réactions !