

## Installation et configuration d'une clé ArtemiS'Net(+)

### Introduction

L'utilisation d'ArtemiS'Net(+) vous permet une grande souplesse lorsque vous travaillez avec des licences ArtemiS. Cette Application Note vous explique comment installer et configurer votre clé électronique.

Pour pouvoir utiliser la clé réseau, vous devez réaliser les installations décrites dans le chapitre « Installations logicielles requises » sur l'ordinateur sur lequel la clé est directement branchée (que nous appellerons ci-dessous « serveur licences ») et sur tous les ordinateurs utilisant des licences ArtemiS (que nous appellerons ci-dessous « ordinateurs client »). Est considéré comme serveur tout ordinateur se trouvant connecté au réseau avec les ordinateurs clients. Il faudra néanmoins vérifier que cet ordinateur est allumé dès qu'un ordinateur client a besoin d'une licence. Contrairement aux licences ArtemiS et aux licences ArtemiS'Net(+) locales, les licences ArtemiS'Net(+) ne se trouvent pas sur la clé électronique, mais sur le disque dur du serveur licences. Une fois les licences ArtemiS'Net(+) installées sur un ordinateur en particulier, cet ordinateur est le seul à pouvoir donner accès aux licences lorsque la clé ArtemiS'Net(+) correspondante y est branchée. Il n'est pas possible de brancher la clé réseau sur un autre ordinateur et de l'utiliser comme serveur licences une fois l'installation des licences réalisée. Le fait que les licences soient installées de manière définitive sur un ordinateur en particulier permet à l'utilisateur d'emprunter des licences sur un ordinateur qui n'est pas connecté en réseau au serveur licences, par exemple, lorsqu'il réalise des mesures dans l'habitacle d'un véhicule en mouvement.

### Installations logicielles requises

#### Installations (serveur licences)

Commencez par installer le pilote de la clé électronique. Normalement, le pilote de la clé s'installe pendant l'installation d'ArtemiS. Mais il est également possible de l'installer séparément sur un ordinateur sans installer ArtemiS. Cela peut par exemple être nécessaire lorsque l'on veut uniquement autoriser l'accès à la clé réseau à partir du serveur licences sans y réaliser d'analyses avec ArtemiS. Il est dans ce cas recommandé de n'installer que le pilote de la clé et non le logiciel ArtemiS complet. Vous trouverez le fichier d'installation du pilote par exemple sur le CD de licences HEAD (lien : « HASPUser Setup »).

Installez ensuite le fichier HEADNet+Prepare qui se trouve aussi sur le CD. Une fois cette installation terminée, créez un fichier c2v en utilisant le lien « HEAD Remote Update System.exe » et envoyez-le à l'adresse e-mail suivante : [license-management@head-acoustics.de](mailto:license-management@head-acoustics.de). Notez que la clé ArtemiS'Net(+) ne doit pas être branchée à l'ordinateur pendant la création de ce fichier. HEAD acoustics utilisera votre fichier c2v pour créer un fichier v2c pour votre serveur licences contenant toutes les informations nécessaires concernant vos licences ArtemiS'Net(+). Installez ce fichier sur votre ordinateur dès que nous vous l'aurons renvoyé. Ouvrez l'outil nécessaire dans

« Update System » sur le CD de licence HEAD. Dans le deuxième onglet « Apply Licence Update », vous pouvez sélectionner le fichier v2c et lancer la mise à jour. Branchez ensuite votre clé ArtemiS'Net(+) à votre serveur licences et les licences ArtemiS seront disponibles dans le réseau, à condition que le serveur licences soit allumé.

### Installations (ordinateur client)

ArtemiS et les outils supplémentaires souhaités (tels que le HEAD Data Portal ou le HEAD Recorder) doivent être installés sur les ordinateurs clients. Le pilote de la clé électronique et l'outil License Detach sont également installés en même temps.

## Admin Control Center

Utilisez l'adresse <http://localhost:1947> pour ouvrir dans un navigateur Web l'interface utilisateur de l'Admin Control Center.

Vous trouverez une liste des « Administration Options » dans la partie gauche de l'interface utilisateur. On y trouve notamment le bouton « Help » qui permet d'ouvrir l'aide en ligne expliquant comment utiliser et configurer la clé électronique. En complément de cette aide en ligne, cette Application Note décrit également la procédure spécifique à ArtemiS ainsi que la manière d'utiliser les outils License Detach.

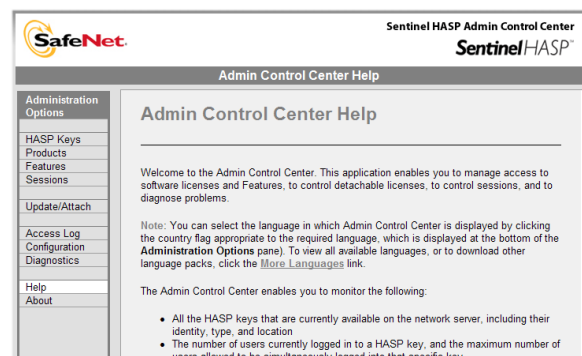


Figure 1 : Admin Control Center

## Configuration de la clé ArtemiS'Net(+)

Pour configurer la clé ArtemiS'Net(+), ouvrez dans un navigateur Web l'Admin Control Center sur le serveur licences (Adresse : <http://localhost:1947><sup>1</sup>) et cliquez sur « Configuration » dans « Administration Options ».

Dans ce menu de configuration, vous pouvez configurer différents paramètres pour la clé dans cinq onglets différents. Dans l'onglet « Basic Settings », vous pouvez par exemple activer une protection par mot de passe pour protéger l'accès à l'Admin Control Center de la clé électronique. L'onglet « Access from Remote Clients » s'utilise pour déterminer les ordinateurs faisant partie du réseau qui peuvent utiliser les licences contenues sur la clé réseau.

Tous les ordinateurs faisant partie du réseau peuvent par défaut y avoir accès (voir figure 2, « allow=all »).

<sup>1</sup> Vous pouvez également ouvrir l'Admin Control Center de la clé d'ArtemiS'Net(+) à partir d'un autre ordinateur connecté au réseau. Pour ce faire, n'entrez pas l'adresse dans le navigateur Web <http://localhost:1947>, mais <http://{adresse IP du serveur licences}:1947>.

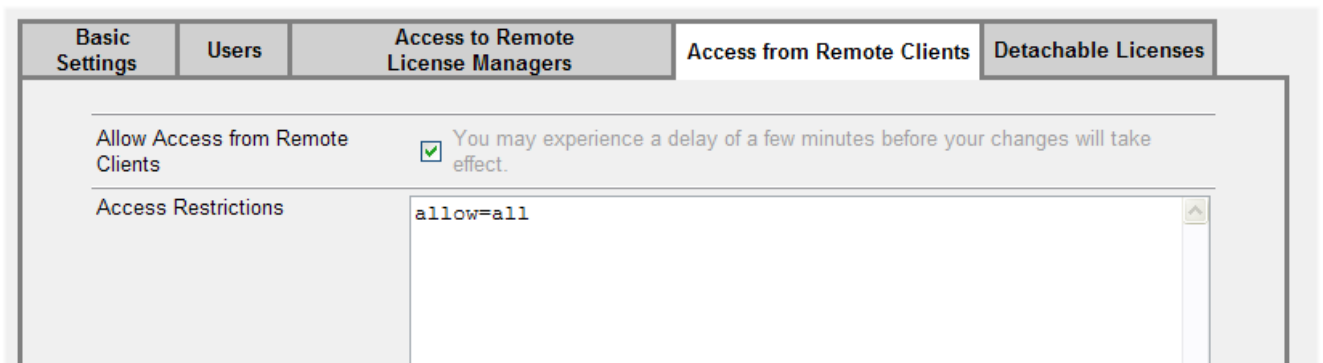


Figure 2 : Menu de configuration de la clé ArtemiS'Net(+) « Access from Remote Clients »

Vous pouvez également d'une manière générale refuser l'accès à tous les ordinateurs (« deny=all ») et uniquement autoriser certains ordinateurs à y accéder. Le bouton « Show Recent Client Access » permet de le faire confortablement. Il ouvre un tableau contenant les noms des ordinateurs et un bouton « allow » et « deny » à côté de chaque nom. Ce bouton vous permet de sélectionner aisément les exceptions. Vous trouverez la syntaxe exacte de cette configuration ainsi qu'une description détaillée de toutes les configurations possibles dans l'aide en ligne. Dans certains cas, il peut être recommandé de désactiver l'option « Allow Access from Remote Clients » lorsque vous faites la sélection des ordinateurs dans le tableau. Si vous ne le faites pas, le tableau sera continuellement mis à jour, ce qui afficherait les ordinateurs à chaque fois dans un ordre différent. Si le réseau comprend beaucoup d'ordinateurs et que leur ordre change constamment, vous aurez du mal à faire la sélection.

La figure 3 représente l'onglet « Detachable Licenses ». Vous pouvez déterminer dans cet onglet si les licences peuvent être empruntées de votre clé de réseau sur l'ordinateur pour qu'elle puisse aussi être utilisée, même lorsque l'ordinateur client n'est pas connecté au réseau.

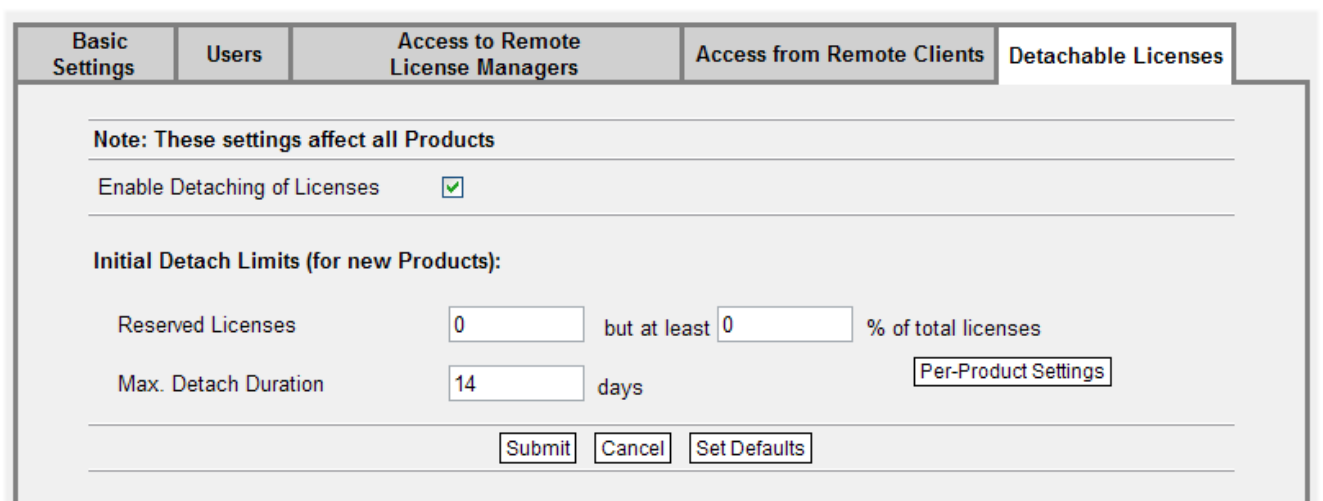


Figure 3 : Menu de configuration de la clé ArtemiS'Net(+) « Detachable Licenses »

Vous pouvez d'autre part déterminer le nombre maximum des licences pouvant être empruntées et la durée maximale de l'emprunt. N'oubliez pas de confirmer toutes les modifications de configuration en cliquant sur « Submit » pour qu'elles soient efficaces.

Les configurations possibles décrites ici ne sont qu'un exemple. Celles décrites ici ainsi que bien d'autres sont décrites en détail dans l'aide en ligne de l'Admin Control Center.

Après avoir terminé les modifications dans la configuration, les licences de la clé de réseau peuvent être utilisées par les utilisateurs et ordinateurs autorisés dès qu'ils se connectent au réseau.

Pour pouvoir utiliser la fonction d'emprunt, celle-ci doit être aussi activée sur chaque ordinateur client. Cette procédure correspond à l'activation de cette fonction sur le serveur licences. Entrez l'adresse <http://localhost:1947> dans un navigateur Web de l'ordinateur client pour ouvrir l'Admin Control Center et cliquez sur le lien « Configuration », puis sur l'onglet « Detachable Licenses ». En cochant la case « Enable Detaching of Licenses » et en cliquant ensuite sur le bouton « Submit », vous activez la fonction permettant de prêter les licences. Si vous avez emprunté une licence d'ArtemiS sur la clé réseau et que vous voulez l'utiliser sur un ordinateur client qui n'est plus connecté en réseau au serveur de licence, alors vous devez brancher l'une des clés Time noires<sup>2</sup> dans l'un des ports USB non occupés de l'ordinateur client. Pour emprunter et rendre des licences ArtemiS sur un ordinateur client, vous pouvez utiliser l'outil License Detach de HEAD acoustics. Son utilisation est décrite dans le chapitre suivant.

## Emprunt de licences ArtemiS'Net(+) à l'aide de l'outil License Detach

Une fois la clé ArtemiS'Net(+) configurée pour autoriser le prêt de licences, vous pouvez utiliser l'outil License Detach de HEAD acoustics pour faire un emprunt à partir de l'ordinateur client. Pour ouvrir l'outil, cliquez sur « Start -> Programme -> HEAD Gallery -> Utilities and Tools -> License Detach ». Assurez-vous aussi que votre ordinateur est bien connecté en réseau au serveur licences.

Cet outil vous permet d'emprunter à la clé réseau les licences dont vous avez besoin (bouton « Detach »), de rendre des licences empruntées au serveur licences (bouton « Cancel ») et d'installer sur votre ordinateur des licences empruntées par un autre ordinateur (bouton « Attach », voir figure 4).

---

<sup>2</sup> Ces clés Time noires sont livrées avec votre clé ArtemiS'Net(+).

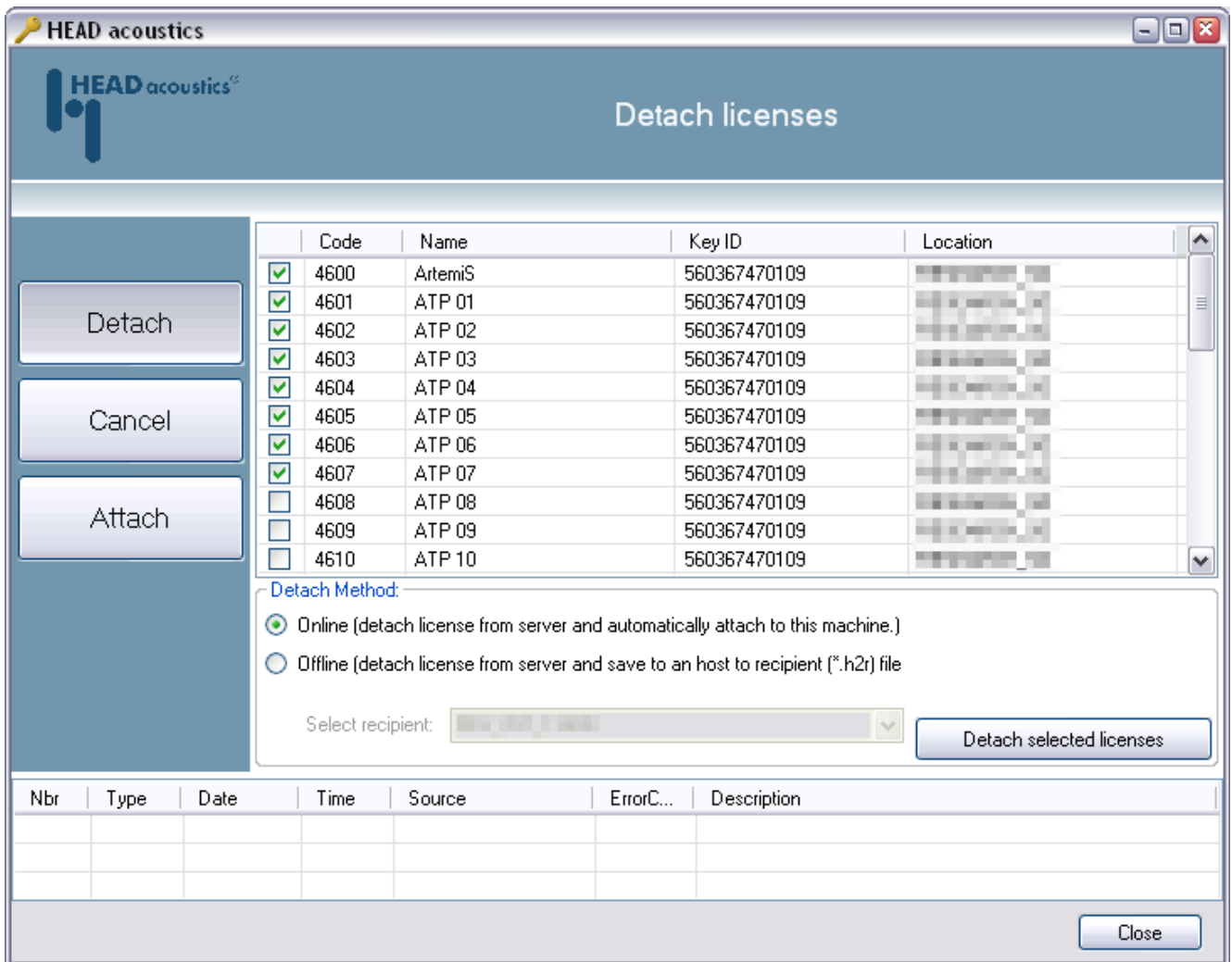


Figure 4 : Interface utilisateur de l'outil Licence Detach « Detach licences »

Dès que vous avez cliqué sur le bouton « Detach », apparaît un tableau contenant une liste des licences que vous pouvez emprunter. Vous avez deux possibilités pour le faire.

Les licences peuvent être empruntées pour l'ordinateur avec lequel vous travaillez actuellement et qui est connecté au serveur licences (Detach Method: « Online »). Utilisez cette méthode si vous voulez utiliser les licences empruntées avec l'ordinateur client actuel. Sélectionnez dans le tableau les licences dont vous avez besoin et cliquez sur le bouton « Detach selected ». Une fenêtre s'ouvre alors. Vous devez y indiquer la date à laquelle vous devrez rendre les fichiers – en respectant la limite temporelle indiquée lors de la configuration de la clé électronique. Vous pourrez alors ensuite garder la licence jusqu'à la date indiquée, même si votre ordinateur n'est plus connecté en réseau au serveur licences, à condition que vous ayez branché à l'un des ports USB de l'ordinateur client l'une des clés Time noires livrées avec la clé ArtemiS'Net(+).

Si vous utilisez cette méthode (Detach Method. « Offline »), vous pouvez emprunter des licences pour un autre ordinateur qui n'a pas accès en réseau au serveur licences, donc « hors ligne ». Après avoir activé la méthode « Offline », sélectionnez l'ordinateur pour lequel vous voulez emprunter les licences dans la liste située en-dessous et cliquez sur le bouton « Detach selected ». Indiquez ensuite la durée pour laquelle vous désirez emprunter les licences. Indiquez également

l'endroit où le fichier licence à l'extension « .h2r » devra être sauvegardé. Vous pourrez alors envoyer ce fichier à l'ordinateur « hors ligne » pour l'y installer. Pour réaliser l'installation de ce fichier de licence, démarrer l'outil Licence Detach sur l'ordinateur « hors ligne » et cliquez sur « Attach ». Sur la première ligne de l'interface, sélectionnez l'endroit où est sauvegardé le fichier de licence. Les licences empruntées s'affichent ensuite dans le tableau et peuvent être installées sur l'ordinateur en cliquant sur le bouton « Attach selected updates ».

Pour apparaître dans la liste des ordinateurs pour lesquels un fichier de licence peut être créé, un ordinateur « hors ligne » doit d'abord avoir été connecté en réseau au serveur de licence. Si ce n'est pas le cas, un fichier ID contenant les informations relatives à l'ordinateur « hors ligne » peut être créé via le lien « Diagnostics » de l'Admin Control Center sur l'ordinateur « hors ligne ». Ce fichier permet au serveur licences de connaître l'ordinateur « hors ligne » et de l'afficher dans la liste « Select recipient ». Pour transférer le fichier ID sur le serveur licences, ouvrez la page « Update/Attach » dans l'Admin Control Center du serveur licences, ouvrez le fichier ID de l'ordinateur « hors ligne » et cliquez sur « Apply File » (voir figure 5).

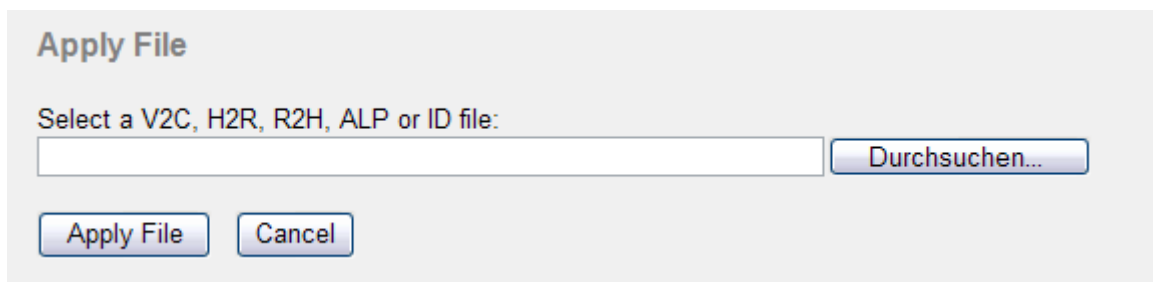


Figure 5 : Interface utilisateur de l'option « Update Attach » de l'Admin Control Center

Le serveur licences dispose alors de toutes les informations concernant l'ordinateur « hors ligne » : ce dernier peut, lui aussi, emprunter des licences.

L'outil Licence Detach permet d'emprunter des licences, mais aussi de les rendre, par exemple, si vous désirez rendre les licences empruntées avant la date prévue afin de les mettre à la disposition d'autres utilisateurs d'ArtemiS.

La licence est normalement automatiquement rendue à la fin du délai de prêt et ne peut plus être utilisée sur l'ordinateur client. Pour rendre une licence avant la date prévue, ouvrez l'outil License Detach et cliquez sur le bouton « Cancel ».

Sélectionnez dans le tableau qui s'affiche les licences que vous désirez rendre et cliquez sur « Cancel selected licenses » (voir figure 6).

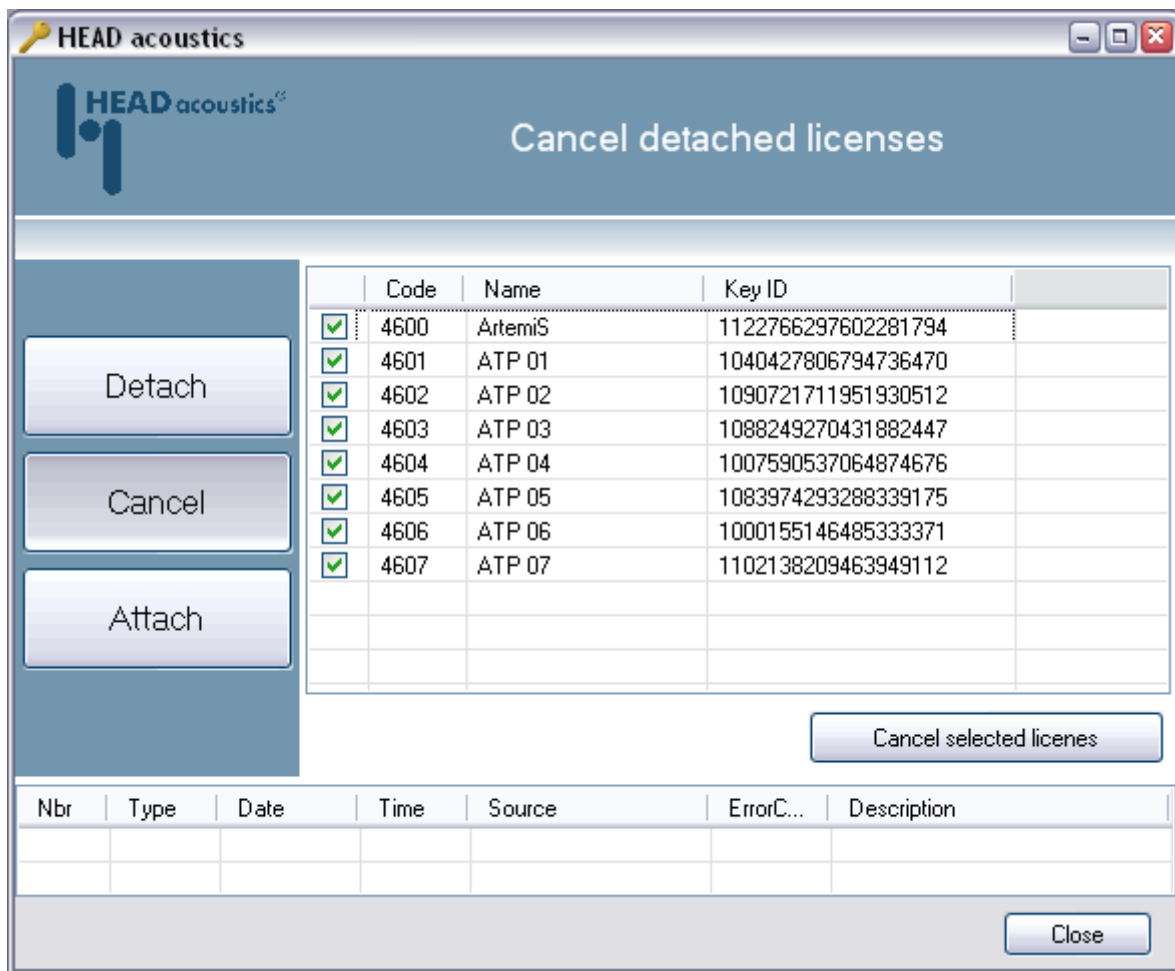


Figure 6 : Interface utilisateur de l'outil Licence Detach « Cancel detached licences »

D'autres utilisateurs peuvent emprunter les licences dès qu'elles ont été rendues à la clé réseau. Elles peuvent aussi être rendues, même si l'ordinateur client est hors ligne, c.-à-d. non connecté au réseau du serveur licences. Dans ce cas, un fichier contenant les informations requises par le serveur et ayant pour extension .r2h est généré lorsque les licences sont rendues.

Ce fichier se transfère au serveur licences de la même manière que le fichier ID décrit dans le paragraphe précédent. Les licences rendues sont ensuite à nouveau disponibles dans le réseau du serveur licences.

Si vous avez d'autres questions concernant l'installation de votre clé ArtemiS'Net(+), n'hésitez pas à nous le faire savoir par courriel, nous nous ferons un plaisir de vous aider : [nvh-support@HEAD-acoustics.de](mailto:nvh-support@HEAD-acoustics.de).